

LA FABRIQUE DU VIVRE ENSEMBLE

Centres
Socials

Fédération Essonne

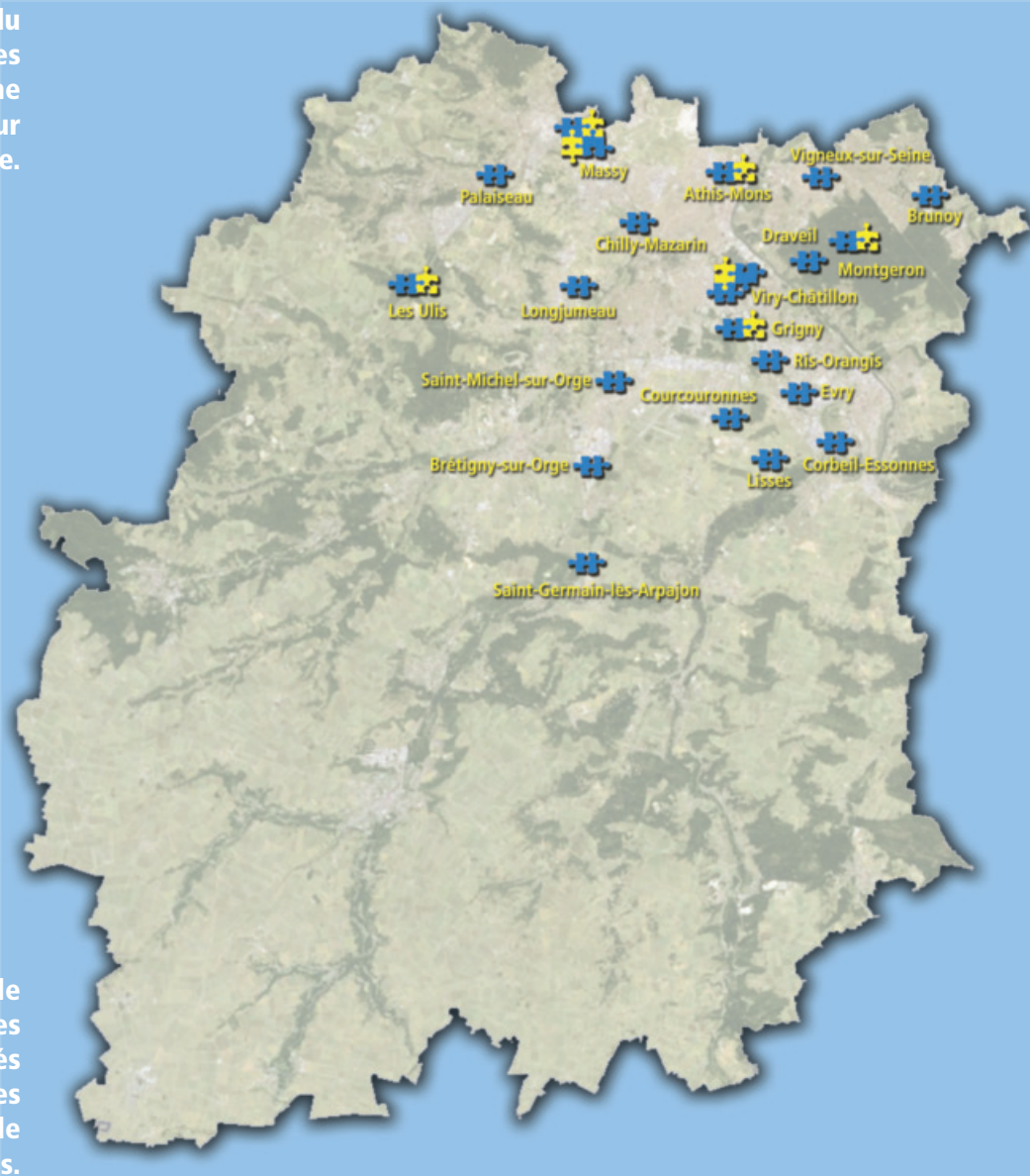
LES CENTRES SOCIAUX, UNE IDÉE ANCIENNE QUI RESTE RÉSOLUMENT MODERNE ET ADAPTÉE AUX ENJEUX ACTUELS.

- ▶ Dans les centres sociaux, nous croyons aux potentialités de tous et aux capacités de chacun à conduire sa propre vie et à participer au destin collectif. C'est pourquoi, nous nous engageons résolument dans une démarche de participation des habitants.
- ▶ Dans les centres sociaux, c'est un mode de gestion démocratique qui est à l'œuvre. Si nous souhaitons promouvoir le modèle associatif, nous reconnaissons aussi les autres modes de gestion dès lors que toute leur place est donnée aux habitants. Notre gouvernance, à l'image de notre projet, se veut partagée entre les bénévoles et les professionnels. Elle veut régénérer la citoyenneté, préserver l'intérêt général et faire circuler la parole entre la société civile et les politiques.
- ▶ Dans les centres sociaux, nous privilégions l'animation globale qui favorise les actions qui ne découpent pas les personnes en catégories socio-professionnelles, en tranches d'âge, en problèmes, en niveaux de compétence... elle prend en compte les ressources individuelles et collectives et les conjugue pour amorcer les changements qui contribueront à la transformation de notre société.
- ▶ Dans les centres sociaux, nous sommes immergés dans des territoires qui évoluent sans cesse dans leurs cadres juridiques (quartier, commune, canton, intercommunalité, pays, département, région...) et dans leurs politiques publiques. Cela nous amène à réajuster en permanence le périmètre de nos interventions, en démontrant combien les centres sociaux participent au développement social local par la production d'activités et la création de liens sociaux.
- ▶ Dans les centres sociaux, nous pratiquons l'économie sociale et solidaire, sans autre motivation que l'intérêt général. Nous représentons une économie responsable, une masse salariale en constante évolution sur des territoires de projets tournés vers l'avenir.

La Fédération des centres sociaux et socio-culturels de l'Essonne dont les missions et les actions vous sont présentées ici, à la volonté d'être au service des habitants de nos communes, de nos quartiers, avec les équipes de professionnels et de bénévoles.

Elle possède la légitime ambition d'un projet commun, appuyé sur ces concepts et partagé par l'ensemble des acteurs.

Dans le nord du département, 20 villes ont au moins une structure adhérente sur leur territoire.



Dans le sud, le développement des intercommunalités ouvre des perspectives de création de nouvelles structures.

La fédération de l'Essonne

Liée à la Fédération des Centres Sociaux de France (FCSF) créée en 1922, la Fédération des Centres Sociaux et Socioculturels de l'Essonne s'est constituée en 1996, par la volonté de quelques directeurs désireux d'échanger sur les projets, leurs façons de travailler et de pouvoir mutualiser leurs ressources.

En 1996, 14 centres sociaux ont créé leur fédération qui, aujourd'hui, rassemble 29 centres.

L'ensemble des structures partagent les valeurs de dignité humaine, de solidarité et de démocratie, les façons d'agir avec les habitants dans un projet concerté de territoire. Elles s'unissent pour mutualiser leurs expériences, échanger autour de leurs pratiques et s'organiser sur la stratégie des actions à conduire et des partenariats à développer.

Chiffres

DES ACTEURS TOUJOURS PLUS NOMBREUX

- ▶ Plus de 420 bénévoles et 700 salariés (274 en ETP)
- ▶ Plus de 20 250 habitants concernés par l'action régulière des 29 structures adhérentes
- ▶ Plus 50 000 habitants participent ponctuellement à leurs actions.

UN POIDS ÉCONOMIQUE CROISSANT

- ▶ En 2006, le budget moyen d'un centre social était de 424 473 €, se situant dans une fourchette allant de 173 559 € à 1 453 266 €.
En 2012, il était de 591 079 €, la fourchette allant de 248 869 € à 1 471 214 €.
- ▶ En 2006, le poids économique total des structures adhérentes de l'Essonne représentait un peu plus de 8 millions d'euros.
En 2012, un peu plus de 14 millions d'euros.

En 2006, pour l'anniversaire de ses 10 ans, la fédération a été décidée à construire son projet fédéral grâce à un diagnostic participatif. Voté en assemblée générale, le 06 juin 2012, il comporte :

► 4 MISSIONS

1 *Politique*

Défense et réaffirmation des valeurs fondatrices (dignité, solidarité et démocratie), mise en perspective de la pertinence du projet "Centre social"

Défense et illustration d'une image positive des territoires

Travail spécifique autour de "centre social municipal" et autonomie du projet

2 *Représentation, communication*

Mise en place et communication d'un diagnostic partagé des territoires des centres

Organisation d'espaces de travail partagé autour des problématiques départementales saillantes

3 *Service*

Offre d'appui direct diversifié aux centres (méthodologique, technique, matériel)

Circulation de l'information facilitée et efficace

4 *Animation du réseau*

Nouvelle organisation de la mutualisation entre centres sociaux

Réadaptation de l'offre de formation

Développement de la fédération des énergies, projets et envies

► 6 AXES

1 **A**gir sur l'environnement institutionnel des centres sociaux pour légitimer et préserver leur capacité à mettre en œuvre leur projet

2 **R**enforcer un fédéralisme participatif

3 **A**ccompagner la création et le développement des centres sociaux

4 **A**ccompagner le pouvoir d'agir des habitants individuellement et collectivement

5 **R**enforcer le portage politique du projet centre social

6 **R**enforcer la fonction Ressources de la fédération



Les axes le plus fréquemment rencontrés sont :

- La mise en place d'une vision du territoire et d'actions partagées avec les partenaires et les habitants (pour 18 centres sociaux sur 26)
- Le soutien, l'expérimentation et la mise en place d'espaces et projets de participation (pour 17 centres sociaux sur 26)
- Le soutien aux familles (pour 17 centres sociaux sur 26)
- L'accompagnement à toutes les formes de vivre ensemble (pour 15 centres sociaux sur 26)

C'est le plus souvent de ces manières là que les centres sociaux entendent participer au développement des territoires.

On trouve aussi des axes moins partagés en fonction des réalités rencontrées et spécificités du territoire:

Le soutien à l'insertion sociale et professionnelle des jeunes et des adultes (10/26)

L'accès aux droits, à l'information, aux loisirs et à la culture (8/26)

L'accompagnement jeunesse, enfance, et à la scolarité (3/26)

l'accompagnement des personnes âgées avec une entrée intergénérationnelle (1/26)



Les axes le plus fréquemment rencontrés sont :

- La mise en place d'une vision du territoire et d'actions partagées avec les partenaires et les habitants (pour 18 centres sociaux sur 26)
- Le soutien, l'expérimentation et la mise en place d'espaces et projets de participation (pour 17 centres sociaux sur 26)
- Le soutien aux familles (pour 17 centres sociaux sur 26)
- L'accompagnement à toutes les formes de vivre ensemble (pour 15 centres sociaux sur 26)

C'est le plus souvent de ces manières là que les centres sociaux entendent participer au développement des territoires.

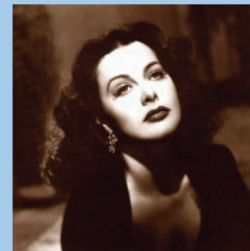
On trouve aussi des axes moins partagés en fonction des réalités rencontrées et spécificités du territoire:

Le soutien à l'insertion sociale et professionnelle des jeunes et des adultes (10/26)

L'accès aux droits, à l'information, aux loisirs et à la culture (8/26)

L'accompagnement jeunesse, enfance, et à la scolarité (3/26)

l'accompagnement des personnes âgées avec une entrée intergénérationnelle (1/26)





Les axes qui constituent les projets des centres sociaux ambitionnent d'agir sur les problématiques de territoires :

- en s'appuyant sur les ressources et potentialités,
- au travers des savoirs faire des centres sociaux (l'animation globale et la participation) et leurs valeurs (dignité, solidarité et démocratie).

Les axes le plus fréquemment rencontrés sont :

- La mise en place d'une vision du territoire et d'actions partagées avec les partenaires et les habitants (pour 18 centres sociaux sur 26)
- Le soutien, l'expérimentation et la mise en place d'espaces et projets de participation (pour 17 centres sociaux sur 26)
- Le soutien aux familles (pour 17 centres sociaux sur 26)
- L'accompagnement à toutes les formes de vivre ensemble (pour 15 centres sociaux sur 26)

C'est le plus souvent de ces manières là que les centres sociaux entendent participer au développement des territoires.

On trouve aussi des axes moins partagés en fonction des réalités rencontrées et spécificités du territoire:

Le soutien à l'insertion sociale et professionnelle des jeunes et des adultes (10/26)

L'accès aux droits, à l'information, aux loisirs et à la culture (8/26)

L'accompagnement jeunesse, enfance, et à la scolarité (3/26)

l'accompagnement des personnes âgées avec une entrée intergénérationnelle (1/26)

Comment s'organise

Selon la charte de notre réseau, le centre social et socioculturel entend être un foyer d'initiatives porté par les habitants associés appuyés, par des professionnels, capables de définir et de mettre en œuvre un projet de développement social pour l'ensemble de la population d'un territoire. Au-delà de la diversité des actions, les centres sociaux font vivre :

- ▶ des espaces d'accueil, d'échanges et d'expressions variés,
- ▶ des lieux ressources, de services de proximité et d'activités,
- ▶ des lieux d'élaboration et de création collective,
- ▶ des lieux de soutien aux initiatives,
- ▶ des lieux d'expérimentation de la citoyenneté et de la participation.

À travers l'ensemble
de ses activités,
un centre social
s'organise en 3
ensembles



un centre social

MAISON DES SERVICES ET ACTIVITÉS <i>Répondre à l'intérêt particulier</i>	MAISON DES PROJETS <i>Dynamiques à partir d'intérêts collectifs</i>	MAISON DE LA CITOYENNETÉ <i>Travail sur des questions d'intérêt général</i>
ACCUEILS ET ESPACES D'ÉCHANGES (GÉNÉRAUX, FAMILIAUX ET SPÉCIFIQUES) Café des parents (appui à la parentalité) / groupes de paroles / Les accueils de proximité comme lieu relais / ressource	ESPACES D'ACCUEIL, DE RENCONTRE ET D'EXPRESSION Espace Accueil co-construit parents/Enfants / groupes des femmes (accueil, ateliers de vie quotidienne, insertion, échanges, élaboration de projets) / Université des habitants / groupes de paroles parentalités (café des parents)	INSTANCES DU CENTRE SOCIAL OU LIEN AVEC LES INSTANCES DU TERRITOIRE Travail avec la Gestion Urbaine de Proximité / comité d'animation / Comité d'usager / Conseil de Maison / CA / AG / Comité de pilotage / Comité de suivi et d'évaluation du projet social (instante interne au CS réunissant administrateurs / Comité partenarial où siègent des habitants professionnels et bénévoles) / Comités de rédaction de journaux / Comités ou conseils de quartier (habitants, asso) / Commission culture / Programmation citoyenne (collectif de travail sur la vie du centre)
ACTIVITÉS SOCIOÉDUCATIVES, CULTURELLES, DE LOISIRS Ateliers bien-être / animations, pratiques artistiques, de loisir et culturelles (enfance ou familiales) / programmation d'animation prévention santé / jardin collectif / sorties familles / week-end	PROJETS COLLECTIFS D'ÉCHANGES, DE CRÉATION ET D'ANIMATION COLLECTIVE Réseaux d'échanges de savoirs / Jardin Partagé / AMAP / projets culturels co-élaborés (production de documentaires et actualités démocratiques locales, comédie musicale) / Projets mémoriels de territoire / Rallye lecture PROJETS OÙ LES HABITANTS PRENNENT UNE PLACE IMPORTANTE Projets vacances et séjours solidaires	SOUTIEN AUX INITIATIVES, MOBILISATIONS, PROJETS D'HABITANTS Aide au développement de la vie associative / soutien aux actions mobilisatrices de bénévoles (Mieux lire, mieux écrire,)
ACCOMPAGNEMENT SOCIAL ET ADMINISTRATIF, PERMANENCES SOCIALES ET D'ACCÈS AUX DROITS Permanences sociales (CAF, MDS, / Informations et point décentralisé du CODES / écrivains publics / adultes relais / Accompagnement social / Permanences d'accès aux droits / Point service public au centre social / Permanence d'aide juridique aux personnes	CO-CONSTRUCTION D'ÉVÉNEMENTS DE PROXIMITÉ, D'ANIMATIONS LOCALES Événements, animations thématiques culturelles, conviviaux, de loisir, co-élaborés, co-mis en place (soirée cabaret, fête de quartier, repas, soirées danses du monde, animations estivales, concours recettes, concours d'affiches sur le tri sélectif, animation journées du Patrimoine, marché de Noël ...)	CO-CONSTRUCTION D'ÉVÉNEMENTS DE PROXIMITÉ, DE PROJETS Action de lutte contre les discriminations / Actions de solidarité / actions de sensibilisations, débats et prévention / fêtes de quartiers
COURS ET ATELIERS Accompagnement à la scolarité / actions linguistiques / ateliers informatiques	PROJETS FAVORISANT LE REGARD PARTAGÉ SUR LE TERRITOIRE Rencontres débats pour l'animation de la vie locale / temps d'échanges sur les problématiques du territoire	OUTILS, PROJETS RELAYANT, FAVORISANT L'EXPRESSION CITOYENNE Journaux / portail internet participatif / temps de réunion, d'échanges et débats (groupes, réunions publiques, université populaire, café citoyens...) / Questionnaires
SOUTIEN VIE ASSOCIATIVE Hébergement d'associations / Accompagnement des associations / Permanence d'aide juridique aux associations	SOUTIEN VIE ASSOCIATIVE Accompagnement, soutien à la vie associative	PROJETS FAVORISANT LE REGARD PARTAGÉ SUR LE TERRITOIRE Groupes de travail thématiques, élaboration d'un observatoire local favorisant la poursuite et la conduite de diagnostic du territoire en continu, et collective-ment / diagnostics locaux thématiques (parentalité...).

Le projet global

Deux lignes d'introduction Deux lignes d'introductionDeux lignes d'introductionDeux lignes d'introductionDeux lignes d'introductionDeux lignes d'introductionDeux lignes d'introduction

- ▶ **Le vivre ensemble** : décroissements d'âges, de genres, culturels, socio-professionnels, d'origines territoriales de résidences.
- ▶ **Le travail inter partenarial** : veille et problématisation du territoire, action concertée, compréhension et autonomie du projet centre social.
- ▶ **La famille et le soutien à la parentalité** : réussite scolaire des enfants et sphère parentale.
- ▶ **La participation** au sein du centre social, **l'engagement citoyen** dans le territoire.
- ▶ **L'accès aux droits, l'intégration et la Lutte contre les discriminations** *** la culture et aux loisirs, ainsi que les problématiques linguistiques
- ▶ **L'emploi et la paupérisation** : insertion, précarité.
- ▶ **Le cadre de vie** : logement, espaces extérieurs, cloisonnements physiques territoriaux.
- ▶ **La jeunesse** citée pour 2 centres sociaux très directement comme une thématique où ressortent des problématiques. Dans tous les autres cas, la jeunesse apparaissait mais l'entrée se faisait par une thématique (insertion, participation, intergénérationnel...).

Les axes qui constituent les projets des centres sociaux ambitionnent d'agir sur les problématiques de territoires :

- en s'appuyant sur les ressources et potentialités,
- au travers des savoirs faire des centres sociaux (l'animation globale et la participation) et leurs valeurs (dignité, solidarité et démocratie).

Les axes le plus fréquemment rencontrés sont :

- La mise en place d'une vision du territoire et d'actions partagées avec les partenaires et les habitants (pour 18 centres sociaux sur 26)
- Le soutien, l'expérimentation et la mise en place d'espaces et projets de participation (pour 17 centres sociaux sur 26)
- Le soutien aux familles (pour 17 centres sociaux sur 26)
- L'accompagnement à toutes les formes de vivre ensemble (pour 15 centres sociaux sur 26)

C'est le plus souvent de ces manières là que les centres sociaux entendent participer au développement des territoires.

On trouve aussi des axes moins partagés en fonction des réalités rencontrées et spécificités du territoire:

Le soutien à l'insertion sociale et professionnelle des jeunes et des adultes (10/26)

L'accès aux droits, à l'information, aux loisirs et à la culture (8/26)

L'accompagnement jeunesse, enfance, et à la scolarité (3/26)

L'accompagnement des personnes âgées avec une entrée intergénérationnelle (1/26)

